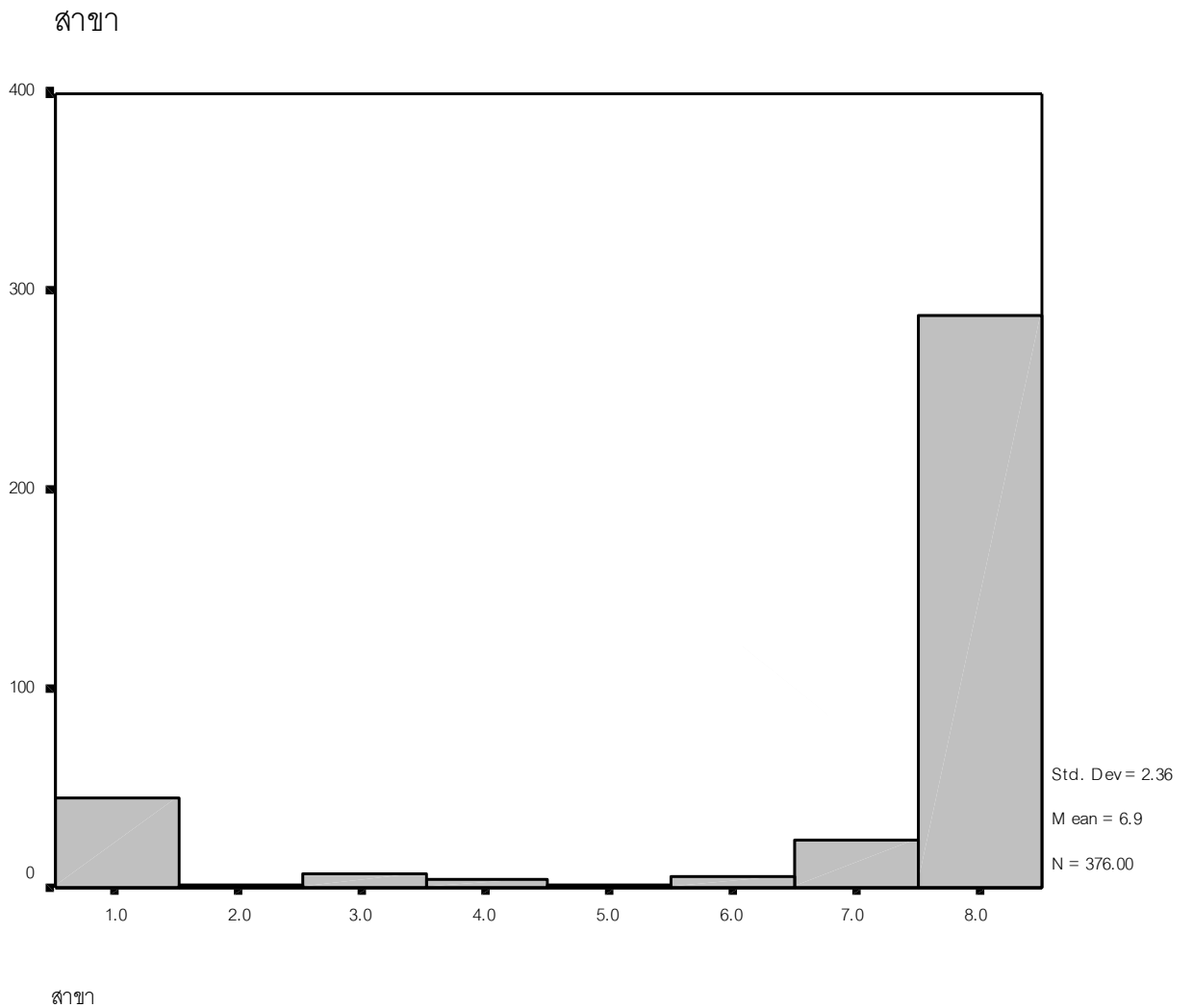


การวิจัย (Research)



ดร.กรต เหล็กสมบูรณ์

สถาบันวิจัยสังคม มหาวิทยาลัยเชียงใหม่

ความหมายของการวิจัย

เรามักจะได้ยินและคุ้นเคยกับคำว่า “การวิจัย” เป็นอย่างมากจนดูเหมือนว่าทุกคนเข้าใจความหมายนี้เป็นอย่างดี การวิจัยไม่ได้มีความหมายแค่เพียงเป็นการศึกษาค้นคว้าสิ่งใหม่ ๆ หรือค้นหาคำตอบที่กำลังเป็นปัญหาอยู่เท่านั้น แต่การวิจัยเป็นการศึกษาค้นคว้าหาความรู้ และข้อเท็จจริงอย่างมีหลักเกณฑ์ในการวิเคราะห์ปัญหาด้วยวิธีการทางวิทยาศาสตร์ (Scientific Method) โดยเริ่มตั้งแต่การกำหนดประเด็นปัญหา (Problem) การตั้งสมมติฐาน (Hypothesis) การเก็บรวบรวมข้อมูล (Data Gathering) การวิเคราะห์ข้อมูล (Data Analysis) การแปลความหมายจากผลการวิเคราะห์ (Interpretation) และสรุปผล (Conclusion) ซึ่งกิจกรรมต่าง ๆ เหล่านี้ต้องกระทำอย่างต่อเนื่องและเชื่อมโยงกันอย่างมีระเบียบแบบแผนและกฎเกณฑ์ เพื่อให้ได้มาซึ่งคำตอบอันถูกต้องตรงกับประเด็นปัญหาที่ตั้งไว้

การจำแนกประเภทของการวิจัย

จากการศึกษาประเภทของการวิจัยแล้วพบว่า ได้มีการจำแนกประเภทของการวิจัยไว้หลายประเภทแตกต่างกันออกไปขึ้นอยู่กับมุมมองของแต่ละคน ซึ่งอาจสรุปได้ดังนี้

1. จำแนกตามวัตถุประสงค์ของการวิจัย แบ่งออกเป็น 2 ประเภท ได้แก่

(1) **การวิจัยเชิงพรรณนา (Descriptive Research)** เป็นการวิจัยที่มีวัตถุประสงค์เพื่อพรรณนาหรือบรรยายเกี่ยวกับเหตุการณ์ที่เกิดขึ้น เพื่อให้ทราบว่าเหตุการณ์นั้นเป็นอย่างไร มีลักษณะสำคัญอย่างไรบ้าง เช่น การสำรวจทัศนคติของประชาชนที่มีต่อหนังสือพิมพ์

(2) **การวิจัยเชิงอธิบาย (Explanatory Research)** เป็นการวิจัยที่มีวัตถุประสงค์เพื่ออธิบายว่าทำไมจึงเกิดปรากฏการณ์นั้นขึ้น เช่น การศึกษาปัจจัยที่มีอิทธิพลต่อการติดยาเสพติด

2. จำแนกตามการนำไปใช้ แบ่งออกเป็น 2 ประเภท ได้แก่

(1) **การวิจัยเบื้องต้นหรือการวิจัยบริสุทธิ์ (Basic or Pure Research)** เป็นการวิจัยเพื่อนำผลการวิจัยไปใช้ในการพัฒนาหรือเพิ่มพูนความรู้ความเข้าใจเกี่ยวกับปรากฏการณ์ต่าง ๆ หรือเพื่อหาคำอธิบายเกี่ยวกับปรากฏการณ์ที่เกิดขึ้นโดยไม่ได้มีจุดมุ่งหมายที่จะนำผลการวิจัยไปประยุกต์ใช้ เช่น การวิจัยเพื่อศึกษาค้นคว้าหาทฤษฎีการเรียนรู้ของเด็กวัยก่อนเข้าเรียน

(2) **การวิจัยประยุกต์ (Applied Research)** เป็นการวิจัยที่ต้องการนำผลการวิจัยไปใช้ประโยชน์เพื่อประยุกต์ใช้ในสถานการณ์จริงเพื่อแก้ปัญหา เพื่อช่วยในการตัดสินใจ เพื่อพัฒนาโครงการ หรือเพื่อประเมินผลโครงการ เช่น การวิจัยประเมินผลโครงการพัฒนาหมู่บ้านชายแดนไทย-กัมพูชา

3. จำแนกตามลักษณะของข้อมูล แบ่งออกเป็น 2 ประเภท ได้แก่

(1) **การวิจัยเชิงคุณภาพ (Qualitative Research)** เป็นการวิจัยที่ต้องการค้นคว้าหาความรู้จากเหตุการณ์ในสังคมและสภาพแวดล้อมทุกแง่มุมตามความเป็นจริง การวิจัยแบบนี้มักใช้วิธีการศึกษาระยะยาว และเน้นการเก็บข้อมูลเชิงนามธรรมที่เกี่ยวข้องกับมนุษย์ เช่น ความรู้สึกนึกคิด ค่านิยม ไม่มุ่งเน้นการเก็บรวบรวมข้อมูลที่เป็นตัวเลขเชิงปริมาณ ส่วนใหญ่จะเป็นการวิจัยทางมนุษยวิทยา หรือการวิจัยประเภทเจาะลึก เช่น การศึกษาบทบาทของสตรีในชนบท

(2) **การวิจัยเชิงปริมาณ (Quantitative Research)** เป็นการวิจัยที่เน้นข้อมูลที่เป็นตัวเลขเพื่อนำมาวิเคราะห์ข้อมูลเชิงสถิติ และยืนยันความถูกต้องของข้อค้นพบหรือข้อสรุปต่าง ๆ ของการศึกษา เช่น การศึกษาผลสัมฤทธิ์ทางการเรียนวิชาภาษาอังกฤษของนักเรียนชั้นมัธยมศึกษาตอนปลายสายสามัญ หลักสูตรการศึกษานอกโรงเรียน

การวิจัยเชิงปริมาณมิได้หมายความว่า การวิจัยนั้นมีแต่ปริมาณไม่มีคุณภาพ และการวิจัยเชิงคุณภาพก็ไม่ได้หมายความว่า การวิจัยนั้นมีคุณภาพหรือไม่มีข้อมูลที่เป็นเชิงปริมาณประกอบ แต่จริง ๆ แล้ว การวิจัยเชิงปริมาณอาจเป็นการวิจัยที่มีคุณภาพดีก็ได้ ถ้าผู้วิจัยสามารถหาวิธีการวัดที่เที่ยงตรงและน่าเชื่อถือเพื่อนำมาหาคำตอบได้อย่างถูกต้องตรงประเด็น และนำผลไปใช้ได้อย่างกว้างขวาง

ความแตกต่างของการวิจัยเชิงปริมาณและเชิงคุณภาพ

1. **วัตถุประสงค์** การวิจัยเชิงคุณภาพจะให้ความสำคัญต่อองค์ประกอบของมนุษย์ในส่วนที่เป็นนามธรรม และความสัมพันธ์ระหว่างลักษณะที่เป็นนามธรรมเหล่านั้นกับสิ่งแวดล้อม โดยมีวัตถุประสงค์เพื่อให้เกิดความเข้าใจในความหมายของปรากฏการณ์ที่เกิดขึ้นอย่างลึกซึ้ง และเพื่อหาข้อสรุปใหม่ ๆ มากกว่าเพื่อการพิสูจน์สมมติฐานเดิม แต่การวิจัยเชิงปริมาณมีวัตถุประสงค์เพื่อค้นหาสาเหตุของการเกิดปรากฏการณ์ โดยอาศัยแนวความคิดทฤษฎี หรือสมมติฐานที่มีอยู่เดิมมาทำการพิสูจน์ตรวจสอบ

2. **ลักษณะข้อมูล** การวิจัยเชิงคุณภาพจะนำข้อมูลทุกประเภททั้งที่เป็นรูปธรรม และนามธรรมมาประมวลเข้าด้วยกัน เพื่อใช้ประกอบการวิเคราะห์และตีความหมาย แม้ว่าบางครั้ง

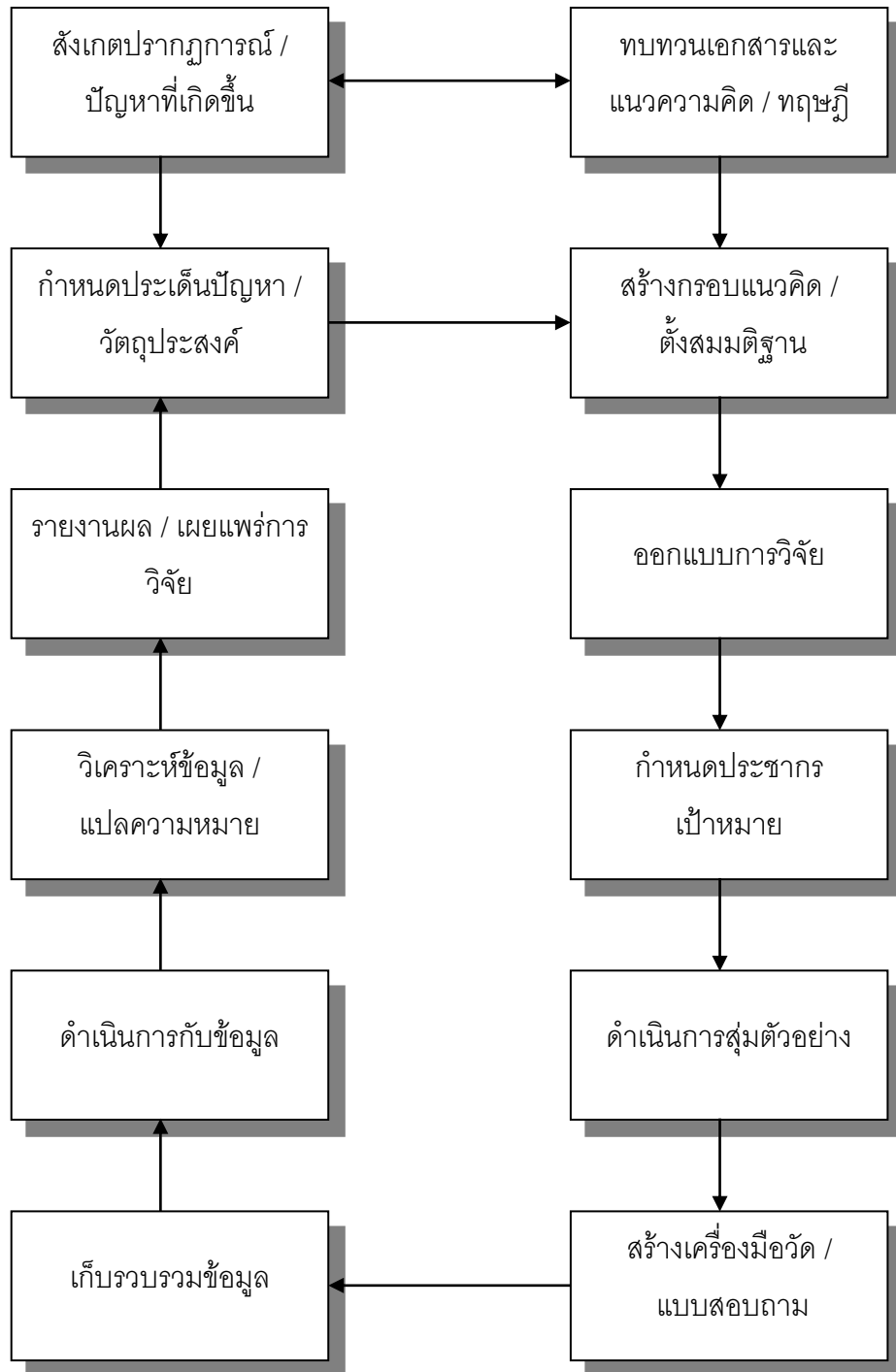
อาจจะมีข้อมูลเชิงปริมาณที่สามารถนำมาวิเคราะห์ในเชิงสถิติได้ก็ตาม แต่ในการวิเคราะห์ข้อมูลผู้วิจัยจะต้องเองข้อมูลเชิงนามธรรม หรือข้อมูลที่เป็นความรู้สึกนึกคิด โลกทัศน์ ความเชื่อ ชีวิตประวัติ วัฒนธรรม อุดมการณ์ต่าง ๆ มาร่วมวิเคราะห์ด้วย ทั้งนี้เพราะนักวิจัยเชิงคุณภาพเชื่อว่า องค์ประกอบทางด้านจิตใจ ความรู้สึกนึกคิดต่าง ๆ อยู่เบื้องหลังพฤติกรรมที่มนุษย์แสดงออกมาให้เห็น ดังนั้นจึงจำเป็นที่จะต้องทำความเข้าใจอย่างลึกซึ้งทุกแง่มุม เพื่อหาเหตุผลมาอธิบายปรากฏการณ์ที่เกิดขึ้น ส่วนการวิจัยเชิงปริมาณนั้นจะให้ความสำคัญแก่ข้อมูลเชิงปริมาณที่สามารถวัดออกมาเป็นตัวเลขได้ โดยใช้วิธีการทางสถิติเข้ามาช่วยในการวิเคราะห์ข้อมูลและทดสอบความถูกต้องของข้อค้นพบ

3. แหล่งที่มาของข้อมูล การวิจัยเชิงคุณภาพนั้น ผู้วิจัยจำเป็นต้องออกไปสัมผัสกับแหล่งข้อมูลด้วยตนเอง โดยเข้าไปมีส่วนร่วม หรือสัมภาษณ์แบบเจาะลึก เพื่อทำความเข้าใจอย่างลึกซึ้งเกี่ยวกับความหมายของปรากฏการณ์ ดังนั้นการวิจัยเชิงคุณภาพตัวผู้วิจัยจะเป็นเครื่องมือที่สำคัญที่สุดในการเก็บรวบรวมข้อมูล ผู้วิจัยจะต้องได้รับการฝึกฝนอบรมมาเป็นพิเศษให้สามารถเข้ากับชุมชนนั้นได้ การเก็บรวบรวมข้อมูลต้องใช้เวลานานมาก และกระทำได้เฉพาะบางส่วนของพื้นที่เท่านั้นไม่สามารถศึกษาได้กับประชากรทั้งหมด ส่วนการวิจัยเชิงปริมาณนั้นจะมีเครื่องมือที่ใช้ในการเก็บรวบรวมข้อมูล เช่น แบบสอบถาม แบบสำรวจ แบบสัมภาษณ์อย่างมีโครงสร้าง ซึ่งเครื่องมือต่าง ๆ เหล่านี้ควรผ่านการทดลองใช้และนำมาปรับปรุงแก้ไขก่อนนำไปใช้จริง ดังนั้นข้อมูลที่ได้จะมีความถูกต้องและน่าเชื่อถือหรือไม่นั้นขึ้นอยู่กับคุณภาพของเครื่องมือเหล่านี้ การวิจัยเชิงปริมาณจึงให้ความสำคัญต่อเครื่องมือที่ใช้ในการเก็บรวบรวมข้อมูลเป็นอย่างมาก ผู้วิจัยจะต้องพยายามสร้างคำถามที่สามารถวัดค่าของสิ่งที่เราต้องการศึกษาออกมาเป็นตัวเลขให้ได้ ส่วนใหญ่การเก็บรวบรวมข้อมูลในการวิจัยเชิงปริมาณจะใช้เวลาน้อยกว่าการวิจัยเชิงคุณภาพ และไม่ต้องเข้าไปคลุกคลี หรือมีส่วนร่วมกับคนในชุมชนมากนัก เพียงแต่ผู้วิจัยเข้าไปสอบถาม สัมภาษณ์ และจดบันทึกเพื่อนำกลับมาวิเคราะห์ข้อมูลต่อไป

4. การวิเคราะห์ข้อมูล การวิจัยเชิงคุณภาพมีกระบวนการวิเคราะห์ และสังเคราะห์ข้อมูลเพื่อให้ได้มาซึ่งความหมายของปรากฏการณ์ที่เกิดขึ้น โดยการเชื่อมโยงความสัมพันธ์ระหว่างปรากฏการณ์ที่เกิดขึ้นกับสภาพแวดล้อมทั้งหมด และหาข้อสรุปของโครงสร้างของปรากฏการณ์ในเชิงอุปนัย เพื่อนำไปอธิบายปรากฏการณ์หรือสภาพแวดล้อม โดยไม่จำเป็นต้องอาศัยวิธีการวิเคราะห์ทางสถิติ แต่การวิเคราะห์ข้อมูลในการวิจัยเชิงปริมาณนั้นต้องอาศัยวิธีการทางสถิติมาพรรณนาอธิบายปรากฏการณ์ที่เกิดขึ้น หรือทดสอบสมมติฐานที่ตั้งไว้

ขั้นตอนการดำเนินงานวิจัย

การดำเนินงานวิจัยประกอบด้วยขั้นตอนต่าง ๆ หลายขั้นตอน ซึ่งงานแต่ละขั้นตอนไม่สามารถแยกออกจากกันได้อย่างเด็ดขาด เนื่องจากงานแต่ละขั้นตอนมีความเชื่อมโยงซึ่งกันและกัน เริ่มตั้งแต่การคิดหรือหาหัวข้อการวิจัย ปัญหาการวิจัย ไปจนกระทั่งได้ข้อสรุป และเผยแพร่การวิจัย ดังได้แสดงไว้ในภาพที่ 1



ภาพที่ 1 แสดงขั้นตอนต่าง ๆ ของการวิจัย

จากภาพจะเห็นว่าขั้นตอนในการดำเนินงานวิจัย อาจแบ่งออกได้เป็น 11 ขั้นตอน ดังนี้

1. การกำหนดหัวข้อการวิจัยหรือชื่อเรื่อง
2. การกำหนดประเด็นปัญหาหรือตั้งวัตถุประสงค์ของการวิจัย
3. การทบทวนเอกสารและแนวคิด/ทฤษฎี
4. การสร้างกรอบแนวความคิด หรือตั้งสมมติฐานการวิจัย
5. การออกแบบการวิจัย
6. การกำหนดประชากรเป้าหมายและการสุ่มตัวอย่าง
7. การสร้างเครื่องมือสำหรับเก็บรวบรวมข้อมูล
8. การเก็บรวบรวมข้อมูล
9. การดำเนินการกับข้อมูล
10. การวิเคราะห์ข้อมูล
11. การเขียนรายงาน พิมพ์ และเผยแพร่ผลงานวิจัย

ข้อเสนอโครงการวิจัย

ก่อนที่จะเริ่มงานวิจัย ผู้วิจัยจะต้องเขียนข้อเสนอโครงการวิจัย (Research Proposal) หรือแผนการดำเนินงานวิจัยเกือบทุกขั้นตอนดังกล่าวมาแล้วข้างต้น การเขียนข้อเสนอโครงการวิจัยจะทำให้การจัดเตรียมงานในขั้นตอนต่าง ๆ เป็นไปอย่างรัดกุมมากขึ้น และจะช่วยให้การดำเนินการเป็นไปตามแผนที่วางไว้

ปัญหาที่ผู้วิจัยมักพบอยู่เสมอในช่วงเริ่มคิดที่จะทำงานวิจัย คือไม่ทราบว่าจะเลือกหัวข้อการวิจัยเรื่องใดจึงจะน่าสนใจ หรือมีประโยชน์คุ้มค่ากับการเสียเวลา และงบประมาณในการทำวิจัย บางครั้งเมื่อได้หัวข้อการวิจัยที่ดีแล้ว แต่ผู้วิจัยก็ไม่สามารถที่จะทำการวิจัยเรื่องนั้นได้ เพราะผู้วิจัยไม่มีความรู้ หรือไม่มีความถนัดในสาขาวิชานั้น หรือไม่มีงบประมาณเพียงพอที่จะทำการวิจัยเรื่องนั้นให้สำเร็จลุล่วงไปได้ เนื้อหาในบทนี้จะเป็นการแนะนำให้ผู้คิดจะทำการวิจัยได้ทราบแนวทางในการเลือกหัวข้อการวิจัย การตั้งชื่อโครงการวิจัย ตลอดจนแนวทางในการเขียนความเป็นมาและความสำคัญของปัญหา และวัตถุประสงค์ของการวิจัย ซึ่งจะทำให้ผู้วิจัยมีโอกาสได้รับการสนับสนุนให้ทำโครงการวิจัยเรื่องนั้น

แหล่งของหัวข้อการวิจัย

หัวข้อการวิจัยอาจได้มาจากแหล่งต่าง ๆ ดังต่อไปนี้

1. **การค้นคว้าเอกสารและผลงานวิจัยต่าง ๆ ที่เกี่ยวข้อง** จะช่วยทำให้ผู้วิจัยเกิดแนวความคิดหรือความสนใจต่อการที่จะทำวิจัยในประเด็นใหม่ ๆ ขึ้นมาได้ เช่น อาจเกิดความสงสัยหรือมีความคิดเห็นที่ขัดแย้งกับข้อค้นพบเดิม แนวความคิดหรือทฤษฎีที่มีอยู่เดิม ทำให้ผู้วิจัยสนใจที่จะศึกษาหาข้อเท็จจริง หรือต้องการตรวจสอบทฤษฎี แนวความคิดที่มีอยู่เดิมว่ายังคงใช้กับสถานการณ์ปัจจุบันได้หรือไม่ นอกจากนี้การอ่านบททบทวนผลงานวิจัยในอดีตจะทำให้ผู้วิจัยมองเห็นประเด็นที่ควรจะศึกษาเพิ่มเติมต่อไป การอ่านเอกสารหรือนโยบายและแผนพัฒนาต่าง ๆ เช่น แผนพัฒนาเศรษฐกิจและสังคมแห่งชาติ แผนการวิจัยแห่งชาติ ฯลฯ ก็มีส่วนช่วยให้ผู้วิจัยมองเห็นประเด็นที่เป็นปัญหาที่จะนำมาเขียนเป็นหัวข้อการวิจัยได้ ตัวอย่างเช่น ในแผนพัฒนาเศรษฐกิจและสังคมแห่งชาติ ฉบับที่ 6 ได้กล่าวถึงปัญหาการว่างงานของผู้สำเร็จการศึกษาระดับสูง และมีนโยบายส่งเสริมการประกอบอาชีพส่วนตัว อาจทำให้ผู้วิจัยเกิดความสนใจที่จะศึกษาในประเด็นปัญหาที่ว่า ทำไมบัณฑิตบางสาขาวิชา เช่น สาขาสังคมศาสตร์จึงยอมว่างงานแทนที่จะไปประกอบอาชีพส่วนตัว ดังนั้นผู้วิจัยจึงอาจกำหนดหัวข้อการวิจัยว่า *“ปัจจัยที่มีอิทธิพลต่อการประกอบอาชีพส่วนตัวของบัณฑิตสาขาสังคมศาสตร์”*

2. **ปัญหาที่เกิดขึ้นในหน่วยงาน** บ่อยครั้งที่หัวข้อการวิจัยได้มาจากการที่หน่วยงานของผู้วิจัย หรือตัวผู้วิจัยเองกำลังประสบปัญหาที่เป็นอุปสรรคในการทำงาน และต้องการที่จะทำการศึกษาค้นคว้าวิจัยหาคำตอบออกมาให้ได้ เพื่อนำข้อมูลที่ได้ไปใช้ในการวางแผนแก้ปัญหา นั้น ตัวอย่างเช่น ในการเรียนการสอนวิชาคณิตศาสตร์สถิติ อาจารย์ผู้สอนมีความรู้สึกที่พื้นความรู้ของนักศึกษาในห้องมีความแตกต่างกันมาก นักศึกษาบางคนสามารถเข้าใจได้ด้วยคำอธิบายเพียงเล็กน้อย แต่นักศึกษาบางคนแม้ว่าอาจารย์ผู้สอนจะพยายามอธิบายเท่าไรก็ยังไม่เข้าใจ อาจารย์ผู้สอนจึงเกิดความสงสัยที่เป็นเช่นนี้อาจเนื่องมาจากนักศึกษาบางคนเรียนในระบบโรงเรียนเพียงแต่ชั้น ม.4 หรือ ม.5 เท่านั้น ในขณะที่นักศึกษาบางคนเรียนจนจบชั้น ม.6 ทำให้พื้นฐานความรู้ของนักศึกษาไม่เท่ากัน และด้วยความสงสัยนี้เองผู้วิจัยจึงต้องการศึกษาเปรียบเทียบผลสัมฤทธิ์ทางการเรียนของนักศึกษาที่สำเร็จการศึกษาระดับมัธยมศึกษาตอนปลาย โดยการสอบเทียบวุฒิและไม่สอบเทียบวุฒิ

3. **ปัญหาหรือปรากฏการณ์ที่เกิดขึ้นในสังคมทั่ว ๆ ไป** บางครั้งผู้วิจัยอาจมองไม่เห็นถึงปัญหาหรือการเปลี่ยนแปลงของปรากฏการณ์ต่าง ๆ ที่เกิดขึ้นในสังคม แต่ถ้าหากผู้วิจัยได้มีโอกาสของคำปรึกษา หรือพูดคุยกับผู้ทรงคุณวุฒิ เช่น อาจารย์ ผู้เชี่ยวชาญ นักวิจัย นัก

วางแผน หรือนักวิชาการสาขาอื่น ๆ อาจทำให้ผู้วิจัยเกิดมุมมองบางประการเกี่ยวกับประเด็นที่ควรจะทำวิจัย ทั้งนี้เนื่องจากบุคคลเหล่านี้มักจะทราบประเด็นปัญหาที่สมควรแก่การศึกษา ค้นคว้าวิจัยและทราบว่าโครงการวิจัยเรื่องนั้นน่าจะประสานประโยชน์หรือเกี่ยวข้องกับหน่วยงานหรือโครงการวิจัยอื่น ๆ อย่างไรบ้าง

4. ผู้ให้ทุนสนับสนุนการวิจัย โดยปกติผู้ให้ทุนสนับสนุนการวิจัย มักจะกำหนดหัวข้อการวิจัยมาให้ ซึ่งการกำหนดหัวข้อนั้นอาจจะเป็นการกำหนดหัวข้ออย่างกว้าง ๆ หรือเฉพาะเจาะจงลงไป ทั้งนี้ขึ้นอยู่กับหน่วยงานที่ให้ทุนอุดหนุน ถ้าหน่วยงานที่ให้ทุนอุดหนุน กำหนดหัวข้อการวิจัยไว้อย่างกว้าง ๆ ผู้วิจัยอาจเลือกทำการศึกษาเฉพาะในประเด็นที่ตนสนใจเท่านั้น แต่ถ้ากำหนดหัวข้อการวิจัยเจาะจงลงไปว่าต้องทำวิจัยเรื่องนี้ ผู้วิจัยควรจะต้องพิจารณาก่อนว่าเรื่องที่กำหนดมาให้เป็นสิ่งที่ตรงกับความสนใจของเราหรือไม่ และเรามีความรู้เกี่ยวกับเรื่องนั้นดีพอหรือไม่ ถ้าไม่ตรงกับความสนใจหรือไม่มีความรู้เกี่ยวกับเรื่องนั้นเลยก็ไม่ควรที่จะเลือกทำการวิจัยเรื่องนี้

แนวทางการเลือกหัวข้อการวิจัย

การเลือกหัวข้อการวิจัยควรเริ่มต้นจากความสนใจของผู้วิจัยที่มีต่อเรื่องนั้น นอกจากนี้ยังต้องพิจารณาว่า ตนมีความรู้ความสามารถเพียงพอที่จะดำเนินการหรือบริหารโครงการวิจัยนั้นให้สำเร็จลุล่วงไปได้หรือไม่ ความรู้ความสามารถที่ว่านี้ควรประกอบไปด้วยความรู้ทางวิชาการและทฤษฎีต่าง ๆ ที่เกี่ยวข้องกันกับเรื่องนั้น รวมทั้งความรู้เกี่ยวกับระเบียบวิธีการวิจัย เทคนิคการวิเคราะห์ การตีความหมายของผลที่ได้จากการวิจัย และความสามารถในการบริหารโครงการวิจัย เช่น การติดต่อประสานงาน การควบคุมการดำเนินงานทุกขั้นตอน การแก้ไขปัญหาอุปสรรคต่าง ๆ ที่เกิดขึ้นในการดำเนินงานวิจัย เมื่อผู้วิจัยได้พิจารณาและพบว่าตนเองมีความสนใจและมีความรู้ความสามารถเพียงพอที่จะทำการวิจัยเรื่องนั้นได้ ผู้วิจัยยังต้องพิจารณาว่า การวิจัยเรื่องนั้นจะเป็นประโยชน์ต่อหน่วยงานหรือสังคมโดยทั่วไปหรือไม่ หัวข้อที่จะทำวิจัยควรเป็นเรื่องที่กำลังเป็นเรื่องเร่งด่วนหรือเป็นปัญหาที่เกิดขึ้นบ่อยครั้ง และมีผลกระทบต่อสิ่งแวดล้อมหรือคนในสังคมเป็นจำนวนมาก ดังนั้นการพิจารณาเลือกหัวข้อการวิจัยควรคำนึงถึงสิ่งต่าง ๆ ดังนี้

1. ความสนใจของผู้วิจัย ก่อนที่ผู้วิจัยจะตัดสินใจเลือกหัวข้อการวิจัยเรื่องใดก็ตาม ผู้วิจัยจะต้องแน่ใจว่าตนเองมีความสนใจต่อหัวข้อการวิจัยนี้ การจะเลือกหัวข้อการวิจัยใดนั้น ผู้วิจัยควรมีความสนใจที่อยากจะศึกษาค้นคว้าหาคำตอบในเรื่องนั้นอย่างจริงจัง เพราะการทำงานวิจัยเกือบทุกขั้นตอนมักจะประสบกับปัญหาอุปสรรคต่าง ๆ นานา ซึ่งบางครั้งปัญหา

เล็ก ๆ น้อย ๆ ที่เกิดขึ้นในขณะที่ทำการวิจัยอาจกลายเป็นปัญหาที่ทำให้งานวิจัยนั้นไม่ประสบความสำเร็จ หรือต้องยุติการดำเนินงานกลางคัน เช่น ปัญหาในการควบคุมงานสนาม ปัญหาในการสร้างมาตรวัด ฯลฯ ดังนั้นถ้าหากหัวข้อการวิจัยนั้นไม่ได้เกิดจากความสนใจของผู้วิจัยอย่างแท้จริงแล้ว ผู้วิจัยอาจหมดกำลังใจที่จะทำงานให้บรรลุเป้าหมายที่วางไว้ แต่ถ้าหัวข้อการวิจัยนั้นอยู่ในความสนใจของผู้วิจัย ปัญหาและอุปสรรคต่าง ๆ ทั้งหมดจะเป็นสิ่งท้าทายให้ผู้วิจัยเกิดความรู้สึกวิริยะอุตสาหะในการที่จะศึกษาค้นคว้าหาวิธีการแก้ไขปัญหานั้น ๆ ที่เกิดขึ้นด้วยความอดทนและมุ่งมั่น

2. ความรู้ความสามารถของผู้วิจัย งานวิจัยต่าง ๆ จะสำเร็จได้ต้องอาศัยความรู้ความสามารถของผู้วิจัย ดังนั้นผู้วิจัยจะต้องพิจารณาว่า ตนเองมีความรู้ความเข้าใจและมีความสามารถที่จะดำเนินงานได้ทุกขั้นตอนหรือไม่ เช่น มีความรู้ความเข้าใจในเรื่องการสร้างมาตรวัด หรือสร้างแบบสอบถามให้ตรงกับวัตถุประสงค์ของการวิจัย ความสามารถในการควบคุมการเก็บรวบรวมข้อมูล ดำเนินการกับข้อมูล ความรู้ความเข้าใจเกี่ยวกับการเลือกใช้สถิติวิเคราะห์ที่เหมาะสม รวมทั้งการเขียนรายงานผลการวิจัย ซึ่งผู้วิจัยบางคนอาจมีความรู้ความสามารถเฉพาะงานเพียงบางขั้นตอนที่กล่าวมาก็ได้ แต่ทั้งนี้ผู้วิจัยจะต้องมีความสามารถในการบริหารคนที่เข้ามาร่วมทำโครงการวิจัย อย่างไรก็ตาม ผู้วิจัยในฐานะหัวหน้าโครงการจำเป็นต้องทำความเข้าใจเกี่ยวกับงานทุกขั้นตอนเสียก่อนจึงจะสามารถอธิบายลักษณะของงานแต่ละขั้นตอนให้ผู้ร่วมงานวิจัยทุกคนมีความเข้าใจตรงกัน

3. สาระความสำคัญของปัญหาการวิจัย ผู้วิจัยต้องแน่ใจว่า เรื่องที่จะทำการวิจัยนั้นเป็นปัญหาที่มีสาระและมีความสำคัญในปัจจุบัน ความสำคัญของปัญหาอาจพิจารณาในแง่ของความเร่งด่วนของปัญหา และผลกระทบของปัญหานั้นที่มีต่อสังคมและสิ่งแวดล้อมรอบข้าง และผู้วิจัยคาดว่าผลการวิจัยจะเป็นประโยชน์ต่อการวางแผนแก้ไขปัญหานั้นที่เกิดขึ้น

4. ความทันสมัยและน่าสนใจ หัวข้อการวิจัยที่ดีควรจะเป็นหัวข้อที่กำลังได้รับความสนใจจากหน่วยงานหรือจากคนทั่ว ๆ ไป เช่น หัวข้อการวิจัยที่กำลังเป็นปัญหาอยู่ในขณะนั้น และยังไม่มีการศึกษาค้นคว้าหาคำตอบเพื่อนำไปแก้ไขปัญหานั้นที่เกิดขึ้น หรือเป็นหัวข้อการวิจัยที่ต้องใช้เทคนิควิธีการศึกษา และวิธีการวิเคราะห์แบบใหม่ที่แตกต่างไปจากเดิม หรือเป็นหัวข้อการวิจัยที่ผู้วิจัยคาดว่าจะเป็นเรื่องที่น่าสนใจในอนาคต การที่จะทราบว่าเป็นเรื่องใดเป็นเรื่องที่กำลังเป็นที่สนใจนั้น ผู้วิจัยต้องมีคุณสมบัติเป็นนักอ่าน นักฟัง นักค้นคว้า และเป็นผู้ที่มีมุมมองการณ์ไกลทันต่อเหตุการณ์ จึงจะสามารถหาหัวข้อวิจัยที่ยังไม่มีใครเคยศึกษามาก่อน

5. ความสามารถในการดำเนินงานให้เสร็จสมบูรณ์ การทำวิจัยทุกเรื่องจะต้องสิ้นเปลืองค่าใช้จ่ายและเวลาในการดำเนินการ ดังนั้นผู้วิจัยจำเป็นต้องพิจารณาก่อนว่า

งบประมาณที่มีอยู่นั้นจะเพียงพอสำหรับการดำเนินงานจนเสร็จสิ้นหรือไม่ และมีความสามารถที่จะดำเนินงานให้แล้วเสร็จตามแผนการดำเนินงานหรือไม่ เพราะถ้าหากขั้นตอนใดขั้นตอนหนึ่งไม่สามารถดำเนินการได้ตามแผนการดำเนินงานที่กำหนดไว้จะมีผลทำให้การดำเนินงานในขั้นตอนอื่น ๆ ที่ตามมาล่าช้าไปด้วย และในที่สุดก็จะทำให้การวิจัยล่าช้าออกไปจนทำให้ข้อมูลที่ได้มานั้นล้าสมัย และไม่มีประโยชน์ต่อการนำไปแก้ไขปัญหที่เกิดขึ้นได้ทันต่อเหตุการณ์ ทำให้ผลการวิจัยนั้นหมดคุณค่าไป ทั้ง ๆ ที่เป็นเรื่องที่มีความสำคัญและน่าสนใจ

แนวทางการเขียนความเป็นมาและความสำคัญของปัญหา

หลังจากที่ผู้วิจัยได้ชื่อโครงการแล้ว ในการเขียนข้อเสนอโครงการวิจัย ผู้วิจัยจะต้องกล่าวถึงความจำเป็นมาและความสำคัญของปัญหาให้ผู้อ่านทราบประวัติความเป็นมาและความสำคัญของเรื่องที่จะทำการวิจัย สำนักงานคณะกรรมการวิจัยแห่งชาติได้ให้แนวทางเกี่ยวกับการเขียนความเป็นมาและความสำคัญของปัญหาการวิจัยไว้ดังนี้

1. แสดงให้เห็นถึงความสำคัญและเป็นปัญหาที่จะทำการวิจัย
2. แสดงปัญหาที่จะศึกษาได้สอดคล้องกับสถานการณ์
3. มีข้อมูลสถิติหรือผลการวิจัยสนับสนุนให้เห็นปัญหาอย่างชัดเจน

การเขียนความเป็นมาและความสำคัญของปัญหาเป็นการกล่าวให้ผู้อ่านทราบอย่างคร่าว ๆ ว่า เรื่องที่เรากำลังจะทำการวิจัยนั้นเป็นเรื่องเกี่ยวกับอะไร มีปัญหาอย่างไร และมีความจำเป็นเพียงใดจึงต้องทำการวิจัยเรื่องนี้ หรือการทำวิจัยครั้งนี้จะมีประโยชน์ในอนาคตอย่างไรบ้าง (ควรจะมีข้อมูลอ้างอิงประกอบด้วย) กล่าวโดยสรุปก็คือ ผู้วิจัยควรเขียนความเป็นมาและความสำคัญของปัญหาให้ดูใจหรือโน้มน้าวผู้อ่านให้เห็นพ้องว่ามีความเหมาะสมหรือความจำเป็นอย่างยิ่งที่จะต้องทำการวิจัยเรื่องนี้

แนวทางการเขียนวัตถุประสงค์การวิจัย

การเขียนวัตถุประสงค์การวิจัยจะช่วยทำให้ผู้วิจัยมีความชัดเจนเกี่ยวกับประเด็นที่ตนกำลังจะทำการศึกษามากขึ้น จากวัตถุประสงค์การวิจัยจะทำให้ผู้วิจัยทราบว่า การวิจัยนี้ต้องการใช้ข้อมูลอะไรบ้างในการวิเคราะห์ปัญหา และยังช่วยให้ผู้วิเคราะห์โครงการวิจัยสามารถประเมินความสำเร็จของโครงการได้ โดยพิจารณาจากผลการวิจัยว่าสามารถตอบวัตถุประสงค์การวิจัยได้ทุกข้อหรือไม่ หรือกล่าวอีกนัยหนึ่งก็คือ พิจารณาว่าผู้วิจัยสามารถทำการวิเคราะห์หาคำตอบสำหรับวัตถุประสงค์การวิจัยทุกข้อตามที่ระบุไว้ได้หรือไม่ นอกจากนี้ยังช่วยให้ผู้อ่านทราบถึงขอบเขตของการวิจัยอย่างคร่าว ๆ

แนวทางการเขียนวัตถุประสงค์ของการวิจัยอาจสรุปได้ดังนี้

1. มีความชัดเจน วัตถุประสงค์ของการวิจัยต้องระบุให้ชัดเจนลงไปว่าต้องการศึกษาในประเด็นอะไรบ้าง โดยควรระบุถึงตัวแปรที่เราต้องการศึกษา ซึ่งตัวแปรที่ระบุนั้นต้องสามารถวัดออกมาได้ในเชิงปริมาณ ตัวอย่างเช่น

(1) เพื่อศึกษาทัศนคติของบัณฑิตสาขาสังคมศาสตร์ที่มีต่อการประกอบอาชีพส่วนตัว (ตัวแปรที่ต้องการศึกษา คือ ทัศนคติ)

(2) เพื่อศึกษาปัจจัยที่มีอิทธิพลต่อการประกอบอาชีพส่วนตัว

(ตัวแปรอิสระ คือ ปัจจัย ซึ่งในที่นี้ยังไม่ทราบว่ามีปัจจัยอะไรบ้าง : ตัวแปรตามคือ การประกอบอาชีพส่วนตัว)

2. มีความรัดกุมในการใช้ภาษา การเขียนวัตถุประสงค์การวิจัยควรใช้ภาษาที่รัดกุมและไม่ควรใช้ประโยคคำถาม ตัวอย่างวัตถุประสงค์การวิจัยที่ไม่รัดกุม เช่น

- เพื่อศึกษาดูว่าคนงานหญิงที่แต่งงานแล้ว ทั้งที่มีบุตรก่อนวัยเข้าเรียนและวางแผนที่จะมีบุตรได้มีการใช้หรือคิดว่าจะใช้วิธีการเลี้ยงดูบุตรอย่างไร

จะเห็นได้ว่าข้อความในวัตถุประสงค์ดังกล่าวไม่รัดกุม ดังนั้นจึงควรเขียนวัตถุประสงค์การวิจัยใหม่ให้มีความรัดกุมยิ่งขึ้นและหลีกเลี่ยงการใช้ประโยคคำถาม ดังนี้

- เพื่อศึกษาวิธีการเลี้ยงดูบุตรของคนงานสตรีที่มีบุตรวัยก่อนเข้าเรียนและที่วางแผนจะมีบุตร

วัตถุประสงค์ทั้งสองนี้สื่อความหมายเดียวกัน แต่เมื่อเปรียบเทียบภาษาที่ใช้จะเห็นว่าวัตถุประสงค์ที่เขียนขึ้นใหม่มีความรัดกุมมากกว่า

3. มีความสอดคล้องกับเนื้อหาสาระทั้งหมด กล่าวคือ วัตถุประสงค์ของการวิจัยจะต้องสอดคล้องกับชื่อเรื่อง ความสำคัญของปัญหาการวิจัย และวิธีดำเนินการวิจัย ตัวอย่างเช่น โครงการวิจัยเรื่อง “ผลกระทบของหลักสูตรการศึกษานอกโรงเรียนที่มีต่อการศึกษานักศึกษาในคณะวิทยาศาสตร์” แต่ไปกำหนดวัตถุประสงค์การวิจัยว่า เพื่อศึกษาเปรียบเทียบผลการเรียนของนักศึกษาคณะวิทยาศาสตร์ที่สำเร็จการศึกษาจากหลักสูตรการศึกษานอกโรงเรียน (กศน.) กับนักศึกษที่สำเร็จการศึกษาจากหลักสูตรการศึกษานอกโรงเรียน การกำหนดวัตถุประสงค์การวิจัยเช่นนี้ถ้าพิจารณาเพียงผิวเผินดูเหมือนว่าน่าจะใช้ได้ แต่ความจริงแล้วไม่ใช่เป็นการศึกษาผลกระทบของหลักสูตร กศน. ทั้งนี้เพราะว่าตามสภาพความเป็นจริงนักศึกษที่สำเร็จหลักสูตรกศน. (หรือสอบเทียบชั้น ม.6 ได้) ก็คือนักศึกษาที่เรียนในระบบโรงเรียนแต่ไปสอบเทียบชั้น ม.6 ได้ตามหลักสูตร กศน. (ในขณะที่กำลังเรียนอยู่ในระบบโรงเรียนชั้น ม.4 หรือ ม.5) และนักศึกษที่สำเร็จหลักสูตรการศึกษาในโรงเรียนจำนวนไม่

น้อยก็เคยผ่านการเรียนตามหลักสูตร กศน. มาแล้ว (คือ สอบเทียบ ม.6 ได้ตามหลักสูตร กศน. ตั้งแต่เรียนอยู่ชั้น ม.4 หรือ ม.5 แต่เนื่องจากขณะนั้นยังสอบแข่งขันเข้ามหาวิทยาลัยไม่ได้ หรือ เข้าได้ในขณะที่ไม่ต้องการ จึงเรียนต่อหลักสูตรการศึกษาในโรงเรียนจนจบชั้น ม.6) ดังนั้น ความแตกต่างของผลการเรียนของนักเรียน 2 กลุ่มไม่ได้เป็นตัวชี้ให้เห็นถึงผลกระทบของ หลักสูตร กศน. ที่มีต่อการศึกษานักศึกษาในคณะวิทยาศาสตร์ได้ เนื่องจากนักศึกษาทั้ง 2 กลุ่มนี้ ไม่อาจแยกออกจากกันอย่างเด็ดขาด ผู้วิจัยจึงไม่สามารถสรุปได้ว่าผลการเรียนของ นักศึกษาทั้ง 2 กลุ่มที่แตกต่างกันเนื่องมาจากผลกระทบของการเรียนคนละหลักสูตร

4. ไม่ซ้ำซ้อน วัตถุประสงค์การวิจัยแต่ละข้อไม่ควรมีความซ้ำซ้อนกัน ถ้ามีบาง ประเด็นที่ซ้ำซ้อนกันก็ควรจะต้องออก ตัวอย่างการเขียนวัตถุประสงค์การวิจัยซ้ำซ้อน เช่น

(1) ต้องการศึกษาสภาพปัญหาของนักศึกษาคณะวิทยาศาสตร์ที่สำเร็จ การศึกษาระดับมัธยมศึกษาตอนปลายโดยการสอบเทียบและไม่สอบเทียบ

(2) ต้องการศึกษาเปรียบเทียบสภาพปัญหาของนักศึกษาคณะวิทยาศาสตร์ที่ สำเร็จการศึกษาระดับมัธยมศึกษาตอนปลายโดยการสอบเทียบและไม่สอบเทียบ

จากตัวอย่างข้างต้น ผู้วิจัยสามารถยุบวัตถุประสงค์ข้อ (1) และข้อ (2) รวมกันเหลือข้อ 2 เพียงข้อเดียวได้ ทั้งนี้เพราะการที่จะเปรียบเทียบสภาพปัญหาของนักศึกษา 2 กลุ่มนี้ได้ นั้นใน ขั้นแรกผู้วิจัยจำเป็นต้องศึกษาข้อมูลเกี่ยวกับสภาพปัญหาของนักศึกษาแต่ละกลุ่มมาก่อนแล้ว จึงจะทำการเปรียบเทียบสภาพปัญหาของนักศึกษา 2 กลุ่มนี้ได้

5. มีความสัมพันธ์ต่อเนื่องกัน วัตถุประสงค์การวิจัยแต่ละข้อควรจะนำมาจัด เรียงลำดับให้มีความสัมพันธ์ลดหลั่นต่อเนื่องกัน เพื่อให้ผู้อ่านเกิดความเข้าใจในประเด็นที่จะ ศึกษาอย่างเป็นขั้นตอน ตัวอย่างเช่น ผู้วิจัยควรศึกษาถึงสถานภาพการประกอบอาชีพของ บัณฑิตโดยทั่ว ๆ ไปก่อนที่จะทำการศึกษาปัจจัยที่มีอิทธิพลต่อการเลือกประกอบอาชีพส่วนตัว ของบัณฑิต ดังนั้นในการเขียนวัตถุประสงค์ของการวิจัยจึงควรจัดเรียงลำดับให้มีความสัมพันธ์ ลดหลั่นกันไป ตัวอย่างเช่น

(1) เพื่อศึกษสถานภาพการประกอบอาชีพของบัณฑิต

(2) เพื่อศึกษาปัจจัยที่มีอิทธิพลต่อการประกอบอาชีพส่วนตัวของบัณฑิต

จุดมุ่งหมายของการทบทวนวรรณกรรม

การวิจัยเป็นการที่ต้องใช้ความคิดสร้างสรรค์ ผู้วิจัยจึงควรทำการศึกษาค้นคว้าเพื่อเพิ่มพูนความรู้ ความเข้าใจในเรื่องราวและทฤษฎีต่าง ๆ ที่เกี่ยวข้องกับกรวิจัยนั้น โดยทั่วไปแล้วผู้วิจัยควรจะทำกรทบทวนวรรณกรรมต่าง ๆ ที่เกี่ยวข้องให้ได้มากที่สุดเท่าที่จะสามารถทำได้ภายในระยะเวลาที่กำหนดไว้ จุดมุ่งหมายของการทบทวนวรรณกรรมมีดังนี้

1. เพื่อทราบว่ามีใครเคยทำการวิจัยเรื่องที่เกี่ยวข้องกับเรื่องที่เราากำลังศึกษาไว้แล้วบ้าง
2. เพื่อทราบทฤษฎีและแนวความคิดของผู้ที่เคยทำการศึกษาวิจัยในเรื่องที่เกี่ยวข้อง ซึ่งจะทำให้ผู้วิจัยทราบว่า มีตัวแปรอะไรบ้างที่เกี่ยวข้องกับเรื่องนี้ และตัวแปรต่าง ๆ เหล่านี้มีความสัมพันธ์กันอย่างไร เพื่อที่จะนำมาเป็นแนวทางในการกำหนดกรอบแนวความคิด และตั้งสมมติฐานการวิจัยต่อไป

3. เพื่อทราบถึงวิธีการศึกษาวิจัยของผู้อื่นว่า เขาทำการศึกษากับกลุ่มประชากรเป้าหมายใด ใช้เทคนิคการสุ่มตัวอย่างอะไร และมีวิธีการวัดค่าตัวแปรต่าง ๆ ตลอดจนใช้เทคนิคการวิเคราะห์อย่างไร ซึ่งจะทำให้ผู้วิจัยได้แนวคิดว่างานวิจัยที่กำลังจะทำนั้นควรทำการศึกษากับกลุ่มประชากรเป้าหมายใด และควรใช้เทคนิคในการสุ่มตัวอย่างแบบใด จึงจะได้กลุ่มตัวอย่างที่เป็นตัวแทนของประชากรเป้าหมายนั้น นอกจากนี้ยังทำให้ทราบแนวทางในการปรับปรุงเทคนิคการวัดหรือการสร้างแบบสอบถาม และเทคนิคการวิเคราะห์ให้เหมาะสมกับงานวิจัย

4. เพื่อช่วยในการแปรความหมายของผลการวิจัยให้มีความถูกต้อง และสมเหตุสมผลมากยิ่งขึ้น ทั้งนี้เพราะการได้ทราบทฤษฎีต่าง ๆ และแนวความคิดของผู้ที่เคยศึกษาเรื่องนี้มาก่อนจะทำให้ผู้วิจัยมีทัศนคติที่กว้างไกล (Vision) ในการมองภาพรวมของเรื่องที่กำลังจะทำการศึกษาทำให้ทราบถึงสาเหตุและผลของปรากฏการณ์ต่าง ๆ ที่เคยเกิดขึ้นมาในอดีต และสามารถนำมาคาดเดา ปรากฏการณ์ที่เกิดขึ้นในสถานการณ์ปัจจุบันได้ว่าที่เป็นเช่นนั้นเพราะเหตุใด

5. เพื่อทราบถึงปัญหา และอุปสรรคของการดำเนินงานวิจัยที่เกี่ยวข้องกับเรื่องนี้ในอดีตทำให้ผู้วิจัยเพิ่มความระมัดระวังในการดำเนินงานวิจัยมากยิ่งขึ้น และเตรียมหาหนทางแก้ไขปรับปรุงข้อบกพร่องต่าง ๆ ที่จะเกิดขึ้นโดยการออกแบบการวิจัยให้มีความเหมาะสมมากยิ่งขึ้น

ประโยชน์ของการทบทวนวรรณกรรม

1. ทำให้ได้หัวข้อการวิจัยที่เหมาะสม ดังได้กล่าวมาแล้วว่าบางครั้งผู้วิจัยคิดไม่ออกว่า ควรจะเลือกหัวข้อการวิจัยเรื่องใดจึงจะไม่ล้าสมัย และกำลังเป็นเรื่องที่ได้รับความสนใจอยู่ในขณะนี้ การอ่านหรือการศึกษาค้นคว้ามาก ๆ จะทำให้ผู้วิจัยทราบว่าควรจะทำเรื่องใดจึงจะเป็นเรื่องที่น่าสนใจ

2. ทำให้ได้หัวข้อการวิจัยที่ไม่ซ้ำซ้อนกับหัวข้อการวิจัยของผู้อื่น การวิจัยที่น่าสนใจนั้น ควรจะเป็นเรื่องใหม่สำหรับสาขาวิชานั้น หรือเป็นเรื่องที่กำลังเป็นปัญหาอยู่ในขณะนี้ และถ้ายังเป็นเรื่องที่กำลังจะเกิดขึ้นในอนาคตก็ยิ่งจะทำให้งานวิจัยนั้นเป็นที่น่าสนใจมากยิ่งขึ้น แต่ถ้ามีความจำเป็นหรือหมดหนทางที่จะคิดหาเรื่องใหม่ ๆ มาทำการวิจัย เราก็อาจทำการวิจัยซ้ำกับผู้อื่นได้ แต่ควรแน่ใจว่าเรื่องที่กำลังจะศึกษานั้นใช้วิธีการวิจัยที่แตกต่างไปจากเรื่องที่ผู้อื่นได้เคยทำการศึกษาไว้ หรือศึกษาจากประชากรเป้าหมายคนละกลุ่มกับเรื่องที่เคยมีผู้ศึกษาไว้ หรืออาจทำการศึกษาเพื่อตรวจสอบย้ำหรือเพื่อดูแนวโน้มของการเปลี่ยนแปลงของปรากฏการณ์นั้น อย่างไรก็ตาม ถ้าหากต้องการทำการวิจัยซ้ำกับเรื่องที่เคยมีผู้ศึกษาวิจัยมาแล้ว ผู้วิจัยควรปรับปรุงและเปลี่ยนแปลงชื่อเรื่อง วัตถุประสงค์ของการวิจัย ตลอดจนระเบียบวิธีการวิจัยต่าง ๆ เสียใหม่ เช่น อาจจะทำการศึกษาคนละกลุ่มประชากรเป้าหมาย หรือใช้เทคนิคการวิเคราะห์คนละวิธี

3. ทำให้ผู้วิจัยเกิดแนวความคิดในการทำวิจัย การศึกษาทบทวนวรรณกรรมเป็นหนทางหนึ่งที่จะช่วยสร้างสมประกอบการณ์ และความรู้ให้กับผู้วิจัย ทำให้ผู้วิจัยสามารถเชื่อมโยงความรู้ความสัมพันธ์ของศาสตร์ต่าง ๆ ที่เกี่ยวข้องกับกรวิจัยนั้นให้เป็นระบบยิ่งขึ้น ซึ่งจะช่วยในการกำหนดตัวแปร และตั้งสมมติฐานการวิจัย อันจะนำไปสู่การสร้างเครื่องมือวัด และการเลือกใช้เทคนิคการวิเคราะห์ที่เหมาะสมกับข้อมูลที่มีอยู่

ที่มาของวรรณกรรมที่เกี่ยวข้อง

การศึกษาค้นคว้าเอกสารที่เกี่ยวข้องกับงานวิจัย อาจศึกษาได้จากแหล่งต่าง ๆ ดังต่อไปนี้

1. เอกสารตำรา (Text Book) ในสาขาวิชาที่เกี่ยวข้องกับเรื่องที่กำลังทำการวิจัย
2. บทความและผลการวิจัยจากวารสารต่าง ๆ เช่น วารสารการวิจัยเฉพาะสาขาวิชา วารสารประชากร วารสารของคณะกรรมการวิจัยแห่งชาติ วารสารสังคมศาสตร์ วารสารเศรษฐศาสตร์ และวารสารต่างประเทศ (Journal) ต่าง ๆ

3. รายงานผลการวิจัยที่เสนอต่อหน่วยงาน หรือสถาบันวิจัยต่าง ๆ เช่น สำนักงานคณะกรรมการวิจัยแห่งชาติ สภาพัฒนาเศรษฐกิจและสังคมแห่งชาติ
4. สารานุกรมทางการวิจัยในแขนงวิชาที่เกี่ยวข้อง หรือหนังสือรวบรวมบทความทั้งภายในและต่างประเทศ
5. วิทยานิพนธ์หรือวิทยานิพนธ์ ระดับปริญญาโทและเอกของสถาบันการศึกษาต่าง ๆ
6. แผนและนโยบายต่าง ๆ ที่เกี่ยวข้อง เช่น แผนพัฒนาเศรษฐกิจและสังคมแห่งชาติ ของสำนักงานคณะกรรมการเศรษฐกิจและสังคมแห่งชาติ แผนและนโยบายการวิจัยของสำนักงานคณะกรรมการวิจัยแห่งชาติ ฯลฯ หรือรายงานประจำปีของหน่วยงานต่าง ๆ ที่เกี่ยวข้อง
7. เอกสารต่าง ๆ ที่เกี่ยวข้องและเชื่อถือได้

ขั้นตอนในการทบทวนวรรณกรรมที่เกี่ยวข้อง

ผู้ที่ยังไม่เคยมีประสบการณ์ในการทำวิจัย หรือผู้ที่เพิ่งจะเริ่มทำวิจัยมักจะประสบปัญหาเกี่ยวกับการค้นหา รวบรวมเอกสารต่าง ๆ การจัดระบบรายชื่อเอกสารที่รวบรวมมาได้ และการเชื่อมโยงความสัมพันธ์ระหว่างผลการศึกษาของผู้ที่เคยศึกษาวิจัยมาแล้วให้เป็นหมวดหมู่ ผู้เขียนได้สรุปขั้นตอนต่าง ๆ ในการทบทวนวรรณกรรมไว้ดังนี้

1. กำหนดขอบเขตของการทบทวนวรรณกรรม ผู้วิจัยต้องจำกัดขอบเขตของเนื้อหาที่เราต้องการศึกษาก่อนที่จะทำการทบทวนวรรณกรรม เพื่อการค้นหาเอกสารต่าง ๆ จะได้แคบลงไปเฉพาะในหัวข้อที่เราต้องการศึกษา ซึ่งจะช่วยประหยัดเวลาในการรวบรวมเอกสารต่าง ๆ

2. ค้นหาเอกสาร ผู้วิจัยต้องค้นหาเอกสารต่าง ๆ ที่เกี่ยวข้องซึ่งสามารถค้นหาได้จากห้องสมุด โดยควรจะเริ่มค้นหากจากบัตรหัวเรื่อง (Subject Card) เพื่อจะได้ทราบว่า มีผู้ใดได้เคยทำการศึกษาเกี่ยวกับเรื่องที่เรากำลังจะทำการวิจัยไว้แล้วบ้าง และจดชื่อผู้แต่ง (ผู้เขียน) ชื่อเรื่อง เลขหมู่หนังสือ และค้นหาเอกสารที่ต้องการ ในปัจจุบันสามารถค้นหาเอกสารจากห้องสมุดต่าง ๆ โดยเฉพาะห้องสมุดของสถาบันการศึกษาได้ง่ายและสะดวกยิ่งขึ้นโดยใช้คอมพิวเตอร์ช่วยในการค้นหา

การเลือกเอกสารหรือวรรณกรรมที่เกี่ยวข้องนั้น มีหลักในการพิจารณาดังนี้

(1) *เนื้อหา* ผู้วิจัยควรคัดเลือกเฉพาะเอกสารที่มีเนื้อหาเกี่ยวข้องกับเรื่องที่ต้องการทำวิจัย และมีกระบวนการคิดหรือระเบียบวิธีวิจัยที่เหมาะสม มีเชิงอรรถและบรรณานุกรม เพื่อสามารถตรวจสอบได้ และเป็นแนวทางในการค้นคว้าต่อไป

(2) *ความทันสมัย* ผู้วิจัยควรจะเลือกใช้เอกสารหรือผลงานวิจัยที่ให้ความรู้ใหม่ ๆ เนื่องจากความรู้และวิทยาการต่าง ๆ เปลี่ยนแปลงไปอย่างรวดเร็ว

(3) *ประวัติผู้เขียนหรือผู้วิจัย* ผู้วิจัยควรเลือกเอกสารตำราหรือผลการวิจัยที่เรียบเรียงหรือจัดทำโดยผู้ที่มีความเชี่ยวชาญหรือมีประสบการณ์ในสาขานั้นเป็นอย่างดี ซึ่งจะช่วยให้เรามีความมั่นใจในคุณภาพของผลงาน ถ้างานวิจัยนั้นเป็นวิทยานิพนธ์ ปรินทิพนิพนธ์ หรือสารนิพนธ์ ที่นิสิตนักศึกษาทำขึ้นเพื่อเป็นส่วนหนึ่งของการศึกษาในระดับปริญญาโท หรือปริญญาเอก ผู้วิจัยควรพิจารณาถึงสถาบันการศึกษาและอาจารย์ที่ปรึกษาด้วย เพราะความเคร่งครัดในระเบียบวิธีการวิจัยของแต่ละสถาบันจะแตกต่างกัน บางสถาบันอาจมีเป้าหมายของการทำวิทยานิพนธ์เป็นแค่เพียงแบบฝึกหัดให้นักศึกษาได้รู้จักขั้นตอนและวิธีการทำวิจัย แต่บางสถาบันอาจมีเป้าหมายที่มากไปกว่านั้น

(4) *สำนักพิมพ์* ผู้วิจัยควรพิจารณาชื่อเสียงของสำนักพิมพ์ด้วยซึ่งจะทำให้เรามีความมั่นใจในคุณภาพของผลงานได้ในระดับหนึ่ง เพราะสำนักพิมพ์ที่น่าเชื่อถือบางแห่งจะคัดเลือกเฉพาะเอกสาร ตำรา หรือผลงานวิจัยที่ดี ๆ เท่านั้นออกมาตีพิมพ์

(5) *ความน่าเชื่อถือของข้อมูลต่าง ๆ* ผู้วิจัยต้องตรวจสอบข้อมูลต่าง ๆ ที่ค้นคว้ามามีความถูกต้องแม่นยำเพียงใด โดยตรวจสอบกับข้อมูลที่มีอยู่แล้ว หรือข้อมูลจากแหล่งอื่น ๆ ถ้ามีความผิดพลาดเกิดขึ้น ควรตั้งข้อสงสัยคิดว่าอาจมีข้อมูลในส่วนอื่น ๆ ผิดพลาดได้อีก

เมื่อได้เอกสารที่ต้องการแล้ว ให้ดูว่าบรรณานุกรมเล่มนั้นได้อ้างอิงไปถึงหนังสือเล่มใดบ้าง และผู้วิจัยอาจจะไปค้นหาเอกสารที่อ้างอิงไว้นั้นต่อไปอีก ซึ่งวิธีนี้จะช่วยทำให้ผู้วิจัยมีเอกสารที่เกี่ยวข้องกับเรื่องที่ต้องการศึกษามากยิ่งขึ้น

หลักการเขียนวรรณกรรมที่เกี่ยวข้อง

การเขียนวรรณกรรมที่เกี่ยวข้องมักจะเขียนไว้ในบทที่ 2 ของรายงานผลการวิจัย ซึ่งหลักการเขียนวรรณกรรมที่เกี่ยวข้อง คือ ผู้วิจัยจะต้องสังเคราะห์เนื้อหา ประเด็นต่าง ๆ ของผู้เขียนหรือผู้วิจัยแต่ละคนมาเชื่อมโยงสัมพันธ์กันแล้วนำมาเรียบเรียงใหม่ ให้ได้ความอย่างสมบูรณ์และต่อเนื่องตลอดเนื้อหา โดยอาจจะแบ่งเนื้อหาที่ค้นคว้ามามีได้ออกเป็นประเด็นต่าง ๆ หรือหัวข้อต่าง ๆ ตัวอย่างเช่น เนื้อหารสสารสำคัญที่เกี่ยวข้องกับเรื่องการประกอบอาชีพ

ส่วนตัวของบัณฑิตที่รวบรวมมาได้ อาจแบ่งออกเป็น 3 หัวข้อใหญ่ ๆ ด้วยกัน คือ (1) ความหมายของการประกอบอาชีพส่วนตัว (2) แนวความคิดและทฤษฎีที่เกี่ยวข้องกับการประกอบอาชีพส่วนตัว และ (3) ผลการวิจัยที่เกี่ยวข้อง ส่วนรายละเอียดของแต่ละหัวข้อนั้น ได้มาจากการเรียบเรียงเนื้อหาสาระจากเอกสารต่าง ๆ เข้าด้วยกัน โดยพยายามเชื่อมโยงความสัมพันธ์ระหว่างทฤษฎี แนวคิด และประเด็นเนื้อหาต่าง ๆ อย่างต่อเนื่องและราบรื่น ไม่ควรเขียนเรียงตามปี พ.ศ. หรือชื่อผู้เขียน แต่ควรเรียบเรียงขึ้นใหม่ตามลำดับแนวคิดและตัวแปรที่เราจะใช้ศึกษา โดยระบุว่าตัวแปรแต่ละตัวมีความสำคัญอย่างไร และสัมพันธ์กับตัวแปรอื่นในลักษณะใดตามที่มีผู้ทำวิจัยหรือตามที่ทฤษฎีต่าง ๆ กล่าวไว้

การเขียนวรรณกรรมที่เกี่ยวข้องมักจะต้องการอ้างอิงถึงข้อความที่นำมาจากเอกสารอื่น ซึ่งเมื่อใดก็ตามที่มีการอ้างอิงถึงเอกสารอื่น ๆ ผู้วิจัยจะต้องระบุถึงเอกสารที่นำมาอ้างอิงนั้นด้วย

การเขียนที่มาของเอกสารอ้างอิง มี 2 รูปแบบ คือ

1. การเขียนอ้างอิงแบบเชิงบรรณ (Footnote Style)
2. การเขียนอ้างอิงแบบใช้ระบบนาม-ปี (Author-Date Style)

ตัวแปร

ในการวิจัย ตัวแปร (Variable) หมายถึง คุณลักษณะหรือคุณสมบัติของหน่วยตัวอย่าง ซึ่งมีความแตกต่างกันออกไป ถ้าคุณลักษณะใดไม่มีความแตกต่างหรือไม่มีความผันแปร คุณลักษณะนั้นก็ไม่ถือว่าเป็นตัวแปร ตัวแปรที่นำมาวิเคราะห์ข้อมูลทางสถิติจึงต้องสามารถวัดค่าออกมาเป็นตัวเลขได้

ตัวอย่างเช่น ถ้าต้องการศึกษา “ปัจจัยที่มีอิทธิพลต่อการไปใช้สิทธิออกเสียงเลือกตั้งของวัยรุ่นอายุ 18 ปี” ในการศึกษาครั้งนี้เราจะไม่ถือว่าอายุเป็นตัวแปร เพราะในกรณีนี้ได้มีการกำหนดไว้ว่า จะศึกษาเฉพาะวัยรุ่นที่มีอายุ 18 ปีเท่านั้น อายุของหน่วยตัวอย่างจึงไม่มีการผันแปร เพราะจะไม่มีหน่วยตัวอย่างใดที่มีอายุมากกว่าหรือน้อยกว่า 18 ปี แต่คุณลักษณะอื่น ๆ เช่น เพศ ระดับการศึกษา อาชีพ ของหน่วยตัวอย่างที่ใช้ในการศึกษาค้นคว้าครั้งนี้มีความผันแปร เนื่องจากกลุ่มตัวอย่างที่ได้จากการสำรวจนั้นมีทั้งเพศชายและเพศหญิงที่มีระดับการศึกษาและอาชีพแตกต่างกันออกไป และถ้าผู้วิจัยคาดเดาอย่างมีเหตุผลหรือตั้งสมมติฐานการวิจัยครั้งนี้ว่าตัวแปรที่มีอิทธิพลต่อการไปใช้สิทธิออกเสียงเลือกตั้ง ได้แก่ ตัวแปรเพศ ระดับการศึกษา และอาชีพ ตัวแปรเหล่านี้จะต้องมีคุณสมบัติที่สามารถแปรเปลี่ยนได้ (Ability to Vary) หรือมีค่าที่แตกต่างกันออกไปได้หลายค่า สำหรับคุณลักษณะใดที่ไม่มีความผันแปร หรือไม่มีการ

เปลี่ยนแปลงหรือมีคุณลักษณะที่คงที่ จะมีค่าของตัวแปรเพียงค่าเดียว และไม่ถือว่าคุณลักษณะนั้นเป็นตัวแปร

ประเภทของตัวแปร

ตัวแปรต่าง ๆ ที่ใช้ในการศึกษาความสัมพันธ์อาจแบ่งออกได้เป็น 2 ประเภท คือ

1. ตัวแปรอิสระ (Independent Variable) หมายถึง ตัวแปรที่มีอิทธิพลต่อตัวแปรตาม
2. ตัวแปรตาม (Dependent Variable) หมายถึง ตัวแปรที่ได้รับอิทธิพลจากตัวแปรอิสระ

ลักษณะที่สำคัญของตัวแปรอิสระและตัวแปรตามมีดังนี้

(1) ตัวแปรอิสระมักจะเป็นตัวแปรที่เกิดขึ้นก่อนตัวแปรตาม เช่น ตัวแปรอาชีพกับตัวแปรรายได้ ตัวแปรอาชีพย่อมเกิดขึ้นก่อนตัวแปรรายได้ ดังนั้นตัวแปรอาชีพจึงเป็นตัวแปรอิสระ และตัวแปรรายได้เป็นตัวแปรตาม

(2) เมื่อค่าของตัวแปรอิสระเปลี่ยนไปจะมีผลทำให้ค่าของตัวแปรตามเปลี่ยนแปลงไปด้วย จากตัวอย่างข้างต้น เมื่ออาชีพเปลี่ยนไปย่อมมีผลทำให้รายได้เปลี่ยนแปลงไปด้วย

(3) ตัวแปรอิสระเป็นตัวแปรที่ยากต่อการเปลี่ยนแปลงโดยใช้มาตรการหรือนโยบายต่าง ๆ ในขณะที่ตัวแปรตามจะเป็นตัวแปรที่เปลี่ยนแปลงได้โดยไม่ยากนักถ้ามีการใช้มาตรการหรือนโยบายต่าง ๆ เช่น ตัวแปรศาสนากับตัวแปรทัศนคติ จะเห็นว่าตัวแปรศาสนาเปลี่ยนแปลงได้ยากกว่าตัวแปรทัศนคติ การใช้มาตรการส่งเสริมต่าง ๆ เช่น การประชาสัมพันธ์ การใช้สื่อมวลชนประเภทต่าง ๆ อาจทำให้ทัศนคติของประชาชนเปลี่ยนแปลงไปได้ แต่เป็นการยากที่จะใช้มาตรการใด ๆ มาทำให้ประชาชนเปลี่ยนศาสนา

(4) ค่าของตัวแปรตามจะแปรเปลี่ยนไปตามการผันแปรของตัวแปรอิสระ

ทฤษฎีกับการวิจัย

เนื่องจากการศึกษาทางสังคมศาสตร์มีสมมติฐานว่า พฤติกรรมของมนุษย์เป็นพฤติกรรมที่มีแบบแผนสามารถศึกษาได้ มิฉะนั้นแล้วมนุษย์จะอยู่ร่วมกันในสังคมไม่ได้ จากสมมติฐานนี้เองทำให้นักสังคมศาสตร์ได้แสวงหาคำอธิบายปรากฏการณ์ต่าง ๆ ทางสังคม เพื่อที่จะนำมาใช้อธิบายปรากฏการณ์ที่เกิดขึ้นทั่ว ๆ ไป และตั้งเป็นทฤษฎี และกฎต่าง ๆ ขึ้นมา

ทฤษฎี หมายถึง ข้อความหลายข้อความที่ระบุถึงความสัมพันธ์ระหว่างข้อความคิดหรือตัวแปรหลาย ๆ ตัวแปร ซึ่งข้อความเหล่านี้ สามารถทดสอบได้ (Rudner, 1966, p. 10) แต่สมมติฐานเป็นเพียงส่วนหนึ่งของทฤษฎี คือ เป็นเพียงข้อความหนึ่งที่ระบุถึงความสัมพันธ์

ระหว่างตัวแปรในเชิงที่สามารถทำการทดสอบได้ และถ้าหากทฤษฎีหรือสมมติฐานที่ได้รับการทดสอบแล้วว่าเป็นจริงทุกครั้งจึงจะได้รับการยอมรับและตั้งขึ้นเป็นกฎ

ทฤษฎีมีความสำคัญมากต่อการสร้างกรอบแนวคิด เนื่องจากการศึกษาทฤษฎีที่เกี่ยวข้อง จะช่วยในการจัดระเบียบความรู้ในเรื่องนั้น ๆ ให้เป็นระบบ และเป็นพื้นฐานในการศึกษา ค้นหาค่าเหตุของการเกิดปรากฏการณ์นั้น ทำให้ผู้วิจัยทราบว่ามีตัวแปรใดบ้างที่สำคัญและมีความหมายต่อการศึกษาหาความสัมพันธ์ระหว่างปรากฏการณ์ที่เกิดขึ้น นอกจากนี้ยังช่วยในการตั้งสมมติฐานการวิจัย และคาดคะเนปรากฏการณ์ที่เกิดขึ้นในอนาคตได้อีกด้วย การทราบถึงทฤษฎีที่เกี่ยวข้องนอกจากจะเป็นสิ่งนำทางในการเก็บรวบรวมข้อมูล และวิเคราะห์ข้อมูลแล้วยังช่วยในการหาเหตุผลมาอธิบายปรากฏการณ์ หรือหาข้อสรุปของงานวิจัย ซึ่งจะทำให้งานวิจัยมีความน่าเชื่อถือมากยิ่งขึ้น

กรอบแนวความคิด

ในการวิจัยเชิงอธิบาย (Explanatory Research) กรอบแนวความคิด (Conceptual Framework) หมายถึง แนวความคิดของผู้วิจัยเกี่ยวกับตัวแปรต่าง ๆ และความสัมพันธ์ระหว่างตัวแปรเหล่านั้น แต่ถ้าเป็นการวิจัยเชิงพรรณนา (Descriptive Research) กรอบแนวความคิดจะหมายถึง แนวความคิดของผู้วิจัยที่เกี่ยวกับตัวแปรหรือคุณลักษณะต่าง ๆ ที่ผู้วิจัยต้องการศึกษา

กรอบแนวความคิดของผู้วิจัยเกิดจากการศึกษาทฤษฎีและผลงานวิจัยต่าง ๆ ที่เกี่ยวข้องเพื่อดูว่าปรากฏการณ์นั้นเกิดขึ้นได้อย่างไร อะไรเป็นสาเหตุของการเกิดปรากฏการณ์นั้น และเชื่อมโยงแนวความคิดและทฤษฎีต่าง ๆ เข้ากับแนวความคิดของผู้วิจัยเอง ดังนั้นการใช้ทฤษฎีที่แตกต่างกันจะทำให้ผู้วิจัยสร้างกรอบแนวความคิด หรือตั้งสมมติฐานการวิจัยแตกต่างกันออกไป ซึ่งจะมีผลต่อการกำหนดรูปแบบของการวิจัย วิธีการเก็บรวบรวมข้อมูล และการวิเคราะห์ข้อมูลที่แตกต่างกัน

การสร้างกรอบแนวความคิดในการวิจัย

เนื่องจากการเลือกใช้ทฤษฎีหรือแนวความคิดในการวิจัยที่ต่างกัน อาจจะทำให้ได้กรอบแนวความคิดในการวิจัยแตกต่างกันออกไป ดังนั้นผู้วิจัยควรที่จะเลือกแนวความคิดที่เหมาะสมที่สุดโดยมีหลักเกณฑ์ในการเลือกดังนี้

(1) เลือกแนวความคิดที่อธิบายความสัมพันธ์ระหว่างตัวแปรต่าง ๆ ที่สอดคล้องกับประเด็นที่เรา กำลังจะศึกษา

(2) เลือกแนวความคิดที่มีจากทฤษฎีที่มีเนื้อหาสาระตรงกับเรื่องที่จะทำการวิจัยมากที่สุด

(3) เลือกแนวความคิดที่มาจากทฤษฎีที่เข้าใจง่ายที่สุด โดยเลือกแนวความคิดที่สามารถอธิบายความสัมพันธ์ระหว่างตัวแปรได้โดยไม่ต้องยากสลับซับซ้อนมากเกินไป

(4) เลือกแนวความคิดที่มีประโยชน์ในเชิงนโยบายหรือสามารถกำหนดมาตรการต่าง ๆ ได้อย่างมีรูปธรรม

ภายหลังจากที่ได้พิจารณาแนวความคิดต่าง ๆ แล้วผู้วิจัยควรเชื่อมโยงแนวความคิดต่าง ๆ เข้าด้วยกันและไตร่ตรองว่ามีตัวแปรใดบ้างที่เกี่ยวข้องกับเรื่องที่เราต้องการศึกษา และตัวแปรต่าง ๆ เหล่านี้มีความสัมพันธ์กันอย่างไร ซึ่งจะเป็นประโยชน์ต่อการวางแผนและดำเนินการในขั้นตอนต่อไป ดังนี้

(1) กรอบแนวความคิดในการวิจัยจะทำให้ผู้วิจัยทราบว่ามีตัวแปรอะไรบ้าง และควรจะได้รับรวบรวมข้อมูลอะไรบ้าง

(2) ทำให้ผู้วิจัยทราบว่า ควรจะเก็บข้อมูลโดยวิธีใดจึงจะเหมาะสมกับตัวแปรที่ใช้ในการวิจัย เช่น ควรจะเลือกใช้วิธีการสัมภาษณ์ หรือวิธีการสังเกต หรือเลือกใช้วิธีการอื่น ๆ

(3) ตัวแปรต่าง ๆ ในกรอบแนวความคิดอาจมีวิธีการวัดที่แตกต่างกันออกไป บางตัวแปรต้องอาศัยการเก็บข้อมูลมากกว่าหนึ่งครั้ง บางตัวแปรอาจต้องอาศัยการทดลอง ดังนั้นการระบุตัวแปรทั้งหมดที่ใช้ในกรอบแนวความคิด จะทำให้ผู้วิจัยทราบว่าควรจะออกแบบการวิจัยอย่างไรจึงจะเหมาะสม

(4) ทำให้ผู้วิจัยทราบว่าควรจะใช้วิธีการวิเคราะห์แบบใดจึงจะเหมาะสม โดยดูจากระดับการวัดของตัวแปรนั้น ๆ และรูปแบบความสัมพันธ์ระหว่างตัวแปรเหล่านั้น

(5) กรอบแนวความคิดในการวิจัยจะช่วยให้เราสามารถอธิบายความสัมพันธ์ระหว่างตัวแปรต่าง ๆ ได้อย่างมีเหตุผล ซึ่งจะช่วยในการตีความหมาย โดยเฉพาะอย่างยิ่งถ้าผลการวิจัยเป็นไปตามกรอบแนวความคิดที่สร้างไว้ แต่ถ้าผลการวิจัยไม่สอดคล้องกับกรอบแนวความคิด ผู้วิจัยควรหาเหตุผลอื่นมาสนับสนุนผลการวิเคราะห์

แนวความคิดของผู้วิจัยอาจนำเสนอให้อ่านเข้าใจได้ง่ายและรวดเร็ว โดยการเขียนภาพแสดงความสัมพันธ์ระหว่างตัวแปรอิสระและตัวแปรตามด้วยการโยงเส้นระหว่างตัวแปรอิสระกับตัวแปรตาม พร้อมทั้งอาจจะระบุทิศทางความสัมพันธ์ไว้บนเส้นที่โยงนั้น

ตัวอย่างเช่น สมมติว่าจากการศึกษาทฤษฎีและแนวความคิดต่าง ๆ เกี่ยวข้องกับการประกอบอาชีพส่วนตัวของบัณฑิตสาขาสังคมศาสตร์ พบว่า ผู้ที่จะตัดสินใจเลือกประกอบอาชีพส่วนตัวหรือไม่นั้นขึ้นอยู่กับปัจจัยส่วนตัว ปัจจัยพื้นฐานทางครอบครัว เป้าหมายในการ

ประกอบอาชีพ และคุณลักษณะของการเป็นผู้ประกอบการ โดยที่ปัจจัยส่วนตัว ได้แก่ เพศ เชื้อชาติ การเป็นบุตรคนแรก และเกรดเฉลี่ย ส่วนปัจจัยพื้นฐานทางครอบครัว ได้แก่ ระดับการศึกษาของบิดา-มารดา และสัดส่วนของพี่-น้องที่ประกอบอาชีพส่วนตัว

จากแนวคิดดังกล่าว ผู้วิจัยอาจนำมาสร้างเป็นกรอบแนวความคิดในการวิจัยเรื่อง “ปัจจัยที่มีอิทธิพลต่อการประกอบอาชีพส่วนตัวของบัณฑิตสาขาสังคมศาสตร์”

สำหรับวิธีการเขียนกรอบแนวคิดการวิจัยโดยทั่วไป คือ

- กำหนดตัวแปรต้น หรือตัวแปรอิสระ ไว้ด้านซ้ายมือ พร้อมทั้งใส่กรอบสี่เหลี่ยมไว้ เพื่อให้สามารถแยกแยะตัวแปรที่ต้องการศึกษาได้
- กำหนดตัวแปรตาม ไว้ด้านขวามือ พร้อมทั้งใส่กรอบสี่เหลี่ยมไว้ เพื่อให้สามารถแยกแยะตัวแปรที่ต้องการศึกษาได้
- เขียนลูกศรชี้จากตัวแปรต้นแต่ละตัวมายังตัวแปรตามให้ครบทุกคู่ที่ต้องการศึกษา

สมมติฐานการวิจัย

ในการวิจัยเชิงพรรณนา สมมติฐานการวิจัย (Research Hypothesis) หมายถึง ข้อความที่คาดเดาอย่างมีเหตุผลเกี่ยวกับลักษณะของเหตุการณ์ที่เราต้องการศึกษาโดยไม่มีกรกล่าวเชื่อมโยงถึงความสัมพันธ์ระหว่างตัวแปรต่าง ๆ ตัวอย่างการเขียนสมมติฐานการวิจัยเชิงพรรณนา เช่น การประกอบอาชีพส่วนตัวของบัณฑิตสาขาสังคมศาสตร์มีแนวโน้มสูงขึ้น และแม้ว่าในการวิจัยเชิงพรรณนาผู้วิจัยจะไม่จำเป็นต้องเขียนสมมติฐานการวิจัยออกมาเป็นลายลักษณ์อักษรแต่อย่างน้อยที่สุดผู้วิจัยควรจะมีการสมมติฐานการวิจัย เพื่อเป็นแนวทางในการมองปัญหาการวิจัย และเป็นแนวทางในการเก็บรวบรวมข้อมูล วิเคราะห์ และสรุปผลการวิจัย

ในการวิจัยเชิงอธิบาย สมมติฐานการวิจัย หมายถึง ข้อความที่คาดเดาอย่างมีเหตุผลว่าตัวแปรต่าง ๆ ที่เราสนใจศึกษามีความสัมพันธ์กันหรือไม่อย่างไร ตัวอย่างเช่น การตั้งสมมติฐานการวิจัยว่า “บัณฑิตที่มีคุณลักษณะของความเป็นผู้ประกอบการสูงจะประกอบอาชีพส่วนตัวมากกว่าบัณฑิตที่มีคุณลักษณะของความเป็นผู้ประกอบการต่ำ” นั่นคือผู้วิจัยมีแนวความคิดว่าการประกอบอาชีพส่วนตัวของบัณฑิตมีความสัมพันธ์เชิงบวกถึงคุณลักษณะของความเป็นผู้ประกอบการ

ในการวิจัยเชิงอธิบาย ผู้วิจัยควรระบุสมมติฐานการวิจัยออกมาเป็นลายลักษณ์อักษร เพราะว่าการมีสมมติฐานการวิจัยจะช่วยให้ผู้วิจัยตระหนักว่า มีตัวแปรใดบ้างที่ต้องการตรวจสอบว่าเป็นไปอย่างที่เราคาดเดาหรือไม่ ซึ่งจะทำให้ผู้วิจัยทราบว่าควรที่จะสร้างเครื่องมือวัดตัวแปรนั้นอย่างไร และควรเก็บรวบรวมข้อมูลโดยวิธีใด รวมทั้งควรจะใช้เทคนิควิธีการ

วิเคราะห์ และแปลความหมายจากผลการวิจัยอย่างไร นอกจากนี้การตั้งสมมติฐานยังอาจเป็นการนำไปสู่การสร้างองค์ความรู้ใหม่ ๆ ที่ได้จากการวิจัย

การเขียนวิจัยสมมติฐานการวิจัยเชิงอธิบายควรจะกล่าวถึงความสัมพันธ์ระหว่างตัวแปรตั้งแต่ 2 ตัวแปรขึ้นไป โดยกำหนดให้แน่ชัดลงไปว่า ตัวแปรใดเป็นตัวแปรอิสระ และตัวแปรใดเป็นตัวแปรตาม โดยอาศัยแนวความคิดและทฤษฎีเป็นพื้นฐานประกอบการตั้งสมมติฐาน และควรระบุทิศทางของความสัมพันธ์ระหว่างตัวแปรอิสระกับตัวแปรตามว่ามีความสัมพันธ์กันในเชิงบวกหรือเชิงลบถ้าเป็นไปได้ควรจะบอกให้ชัดเจนลงไปว่า ความสัมพันธ์นั้นเกิดขึ้นได้ในกรณีใดบ้างและไม่ควรขัดแย้งกับหลักความจริง และพึงตระหนักว่าตัวแปรต่าง ๆ ที่ระบุไว้ในสมมติฐานการวิจัยจะต้องสามารถวัดค่าออกมาได้ และจะต้องมีการทดสอบว่าสมมติฐานนั้นเป็นจริงหรือไม่

เมื่อผู้วิจัยทราบแน่ชัดแล้วว่า ควรศึกษาหรือทำการวัดตัวแปรอะไรบ้าง และตัวแปรต่าง ๆ เหล่านั้นน่าจะมีความสัมพันธ์กันอย่างไรแล้ว ผู้วิจัยจะต้องสร้างมาตรวัดเพื่อที่จะใช้วัดค่าของตัวแปรเหล่านั้นขึ้นมา โดยสร้างเป็นคำถามและรวบรวมเป็นชุดของคำถามหรือแบบสอบถาม แต่การสร้างชุดของคำถามนั้นผู้วิจัยจำเป็นต้องทราบว่าจะงานวิจัยที่ทำนั้นใช้วิธีการวิจัยแบบใด และออกแบบการวิจัยอย่างไร ประชากรเป้าหมาย และกลุ่มตัวอย่างเป็นใคร เพื่อที่จะได้สร้างชุดของคำถามให้เหมาะสมกับกลุ่มตัวอย่างที่จะใช้ในการวิจัยเรื่องนั้น ซึ่งผู้เขียนได้กล่าวถึงรายละเอียดเกี่ยวกับการออกแบบการวิจัยไว้ในตอนต่อไป